

# BiPAP A30



## Guia de configuração

**1** Introdução

**2** Tela principal

**3** Menus

**4** Umidificação

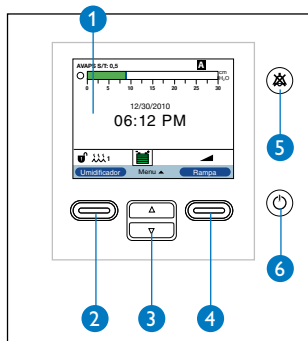
**5** Conexão para oximetria

**6** Orientações para configuração da ventilação

## 1

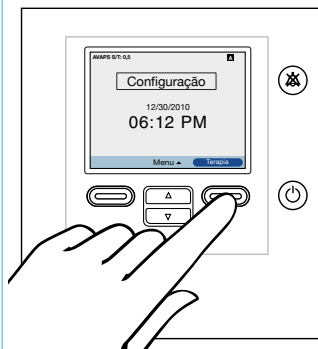
## Introdução


## Navegação do dispositivo

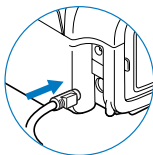


- 1 Tela do monitor
- 2 Executar ação especificada na tela (configuração do umidificador, ação de cancelamento ou menu de saída)
- 3 Navegar pelos menus ou alterar configurações
- 4 Executar ação especificada na tela (ativar rampa, selecionar/modificar/confirmar parâmetros)
- 5 Botão de pausa de áudio
- 6 Botão Iniciar/Parar

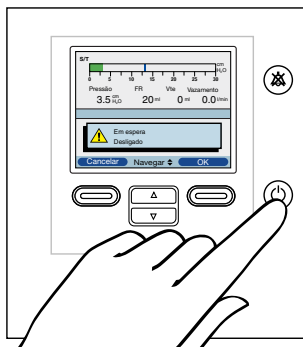
## Como iniciar a terapia



- Conecte o dispositivo a uma fonte de alimentação CA ou CC.
- Pressione  para ligar o dispositivo
- Selecione **Terapia** para iniciar o tratamento

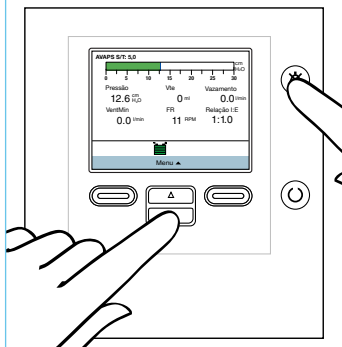


## Como parar



- Pressione
- Para manter a fonte de alimentação ligada porém parar a turbina, selecione 'Em espera'
- Em seguida, selecione
- Para desligar a fonte de alimentação, selecione 'Desligar'
- Em seguida, selecione

## Como destravar



### Para destravar o dispositivo

- Pressione e segure por alguns segundos para acessar a página de configuração
- Percorra para baixo e selecione 'Opções'
- Modifique 'Acesso ao menu' de 'Limitado' para 'Completo'
- Pressione para validar
- Pressione e para voltar à tela principal

Quando aparece na tela principal, o dispositivo está destravado

## 2

## Tela principal

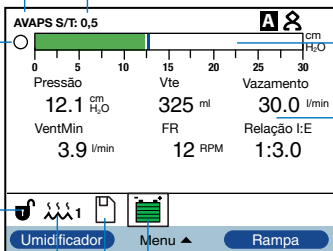
Modo de ventilação

Indicador de respiração (configurável pelo paciente ou pela máquina em Opções)

Dispositivo destravado

Umidificador conectado, configuração 1

Cartão SD inserido



AVAPS ativado com uma velocidade de 0,5 cmH<sub>2</sub>O/min.

Gráfico de barras de pressão

Valores monitorados em tempo real quando a visão detalhada estiver LIGADA (configurações Opções)

Bateria externa conectada e em uso

## Símbolos e ícones

Alarme de Apneia habilitado

Pausa de áudio está ativa

Circuito desconectado alarme habilitado

Bateria externa com 80% de capacidade

Bateria externa com 20% de capacidade

Bateria externa com menos de 20 minutos de carga

Bateria externa com menos de 10 minutos de carga

Bateria externa descarregada

FLEX Habilitado para FLEX

FLEX:1 Habilitado para FLEX e configuração do FLEX (por ex. 1)

Umidificador conectado e Configuração do umidificador (por ex. 1)

Mau estado do umidificador (exibição do símbolo intermitente)

Rampa ativada

Erro do cartão SD (cartão de memória inserido com defeito)

## Menu Configurações e alarmes

Modo	CPAP, S, S/T, PC, T
Bloqueio Flex (apenas no modo S)	Ligada (o paciente não pode ajustar o nível Flex) Desligada (o paciente pode ajustar o nível Flex)
Flex (apenas no modo S)	Ligado/desligado
AVAPS	Ligado/desligado
Frequência AVAPS	De 0,5 cmH <sub>2</sub> O/mín até 5 cmH <sub>2</sub> O/mín com incremento de 0,5 cmH <sub>2</sub> O/mín
Volume corrente (apenas quando AVAPS está habilitado)	200 - 1500 ml Com incremento de 10 ml
IPAP máx. (apenas quando AVAPS está habilitado)	IPAPmín - 30 cmH <sub>2</sub> O com incremento de 0,5 cmH <sub>2</sub> O
IPAP mín. (apenas quando AVAPS está habilitado)	4 - IPAPmáx com incremento de 0,5 cmH <sub>2</sub> O
EPAP	4 - 25 cmH <sub>2</sub> O com incremento de 0,5 cmH <sub>2</sub> O
Frequência respiratória	0 a 40 rpm (4-40 rpm para modo T)
Tempo inspiratório	0,5 a 3 seg. com incremento de 0,1 seg.
Bloqueio de tempo de elevação	Ligada (o paciente não pode ajustar o tempo de elevação)/Desligada (o paciente pode ajustar o tempo de elevação)
Tempo de elevação	1 ( mais rápido) a 6 ( mais lento)
Duração da rampa	0 a 45 minutos por degrau de 5 minutos
Pressão de início da rampa	De 4 cmH <sub>2</sub> O até o EPAP prescrito com incremento de 1 cmH <sub>2</sub> O
Umidificação System One	Ligado (controle de umidade System One)/ Desligado (modo clássico)
Umidificador	1 ( mais frio) a 5 ( mais quente)

## Menu Configurações e alarmes (cont.)

Bloqueio do tipo de circuito	Ligada (o paciente não pode ajustar o diâmetro do circuito)/Desligada (o paciente pode ajustar o diâmetro do circuito)
Tipo de circuito	15 mm/22 mm
Bloqueio de resistência System One	Ligada (o paciente não pode configurar o tipo de máscara)/ Desligada (o paciente pode configurar o tipo de máscara)
Resistência System One (tipo de máscara)	0, X1, X2, X3, X4 ou X5
Alarme de desconexão do circuito	Desligado; 15 ou 60 seg.
Alarme de apneia	Desligado; 10, 20 ou 30 seg.
Alarme de volume corrente baixo (apenas quando AVAPS está habilitado)	Ligado/desligado
Alarme de baixa ventilação por minuto	Desligado; 1 a 99 lpm
Alarme de frequência respiratória alta	Desligado; 4 a 60 rpm

## Menu Registros de Alarme e Eventos

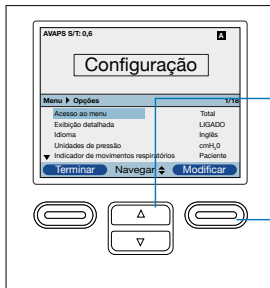
### Registro de alarme

O **registro de alarmes** relaciona os 20 alarmes ou mensagens mais recentes que apareceram no monitor do dispositivo.

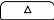


### Registro de evento

O **registro de eventos** exibe uma lista de todos os eventos que ocorreram em ordem cronológica.

## Menu Opções



Para navegar pelo menu Opções:

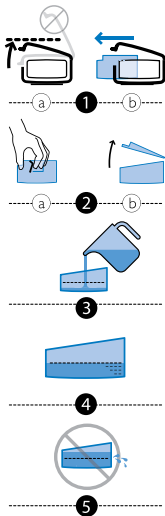
- Use   para percorrer o menu.
- Use os botões direito e esquerdo  para executar as ações especificadas nos botões da tela e configurar de acordo com a sua preferência.

Em 'Opções' você tem acesso aos seguintes parâmetros:

Acesso ao menu	Completo (dispositivo destravado)/Limitado (dispositivo travado)
Exibição detalhada	Ligada (os dados monitorados aparecem na tela principal)/ Desligada (nenhum dado monitorado na tela, exceto hora e data)
Idioma	É possível escolher entre 22 idiomas diferentes
Unidades de pressão	cmH <sub>2</sub> O/hPa
Indicador de movimentos respiratórios	Paciente (respirações espontâneas) /máquina (respirações controladas)
Trava do teclado	Ligada (botões inativos)/desligada (botões ativos)
Teclado com iluminação de fundo	Ligado/desligado
Brilho do LCD	1 (o mais escuro) a 10 (o mais claro)
Protetor de tela	Redução de luminosidade (a luz de fundo é reduzida)/ Respiração (tela preta, mas com o manômetro e o indicador de respirações visíveis)/Desligado (sem protetor de tela)
Formato de data e hora	Configurações de data e hora
Horas da turbina	Número de horas que a turbina está ativa (reconfigurável)
Horas de terapia (reconfigurável)	Número de horas que o paciente recebe terapia

## 4

## Umidificação



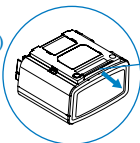
Com o dispositivo desligado, remova e preencha o reservatório de água.

1. (a) Levante a porta do umidificador até que ela trave no lugar. Não force a porta além da posição travada. (b) Segure a parte da frente do reservatório e deslize-o em sua direção.
2. (a) Empurre suavemente a aba localizada dentro da abertura circular na parte de cima do reservatório. (b) Separe a parte de cima e a parte de baixo do reservatório.
3. Encha o reservatório inferior com água destilada.
4. Observe as linhas de preenchimento máximo localizadas nos lados da câmara.
5. Não preencha além do indicado. Monte novamente o reservatório posicionando as dobradiças da tampa sobre as duas abas na parte de trás do reservatório. Feche a tampa até travar com um clique audível. Insira o reservatório com água no umidificador.

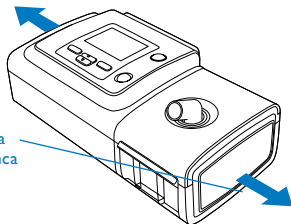
Na tela Em espera, se um umidificador for conectado, você pode optar **Pré-aquecimento** para que o umidificador pré-aqueça antes que a terapia seja ministrada.

### Desacoplamento do umidificador

(vista inferior)



puxe a alavanca

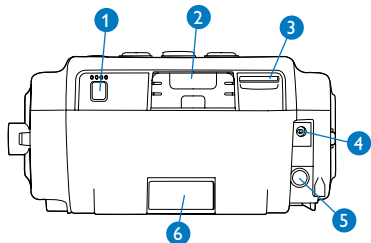




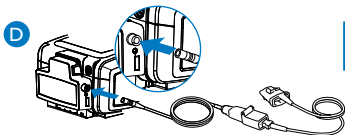
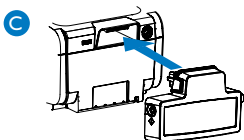
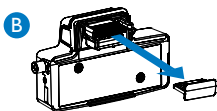
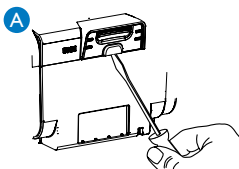
## 5

## Conexão para oximetria

## Parte posterior do dispositivo



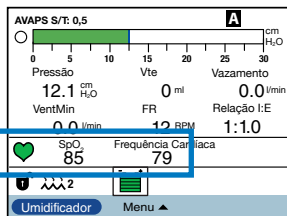
- 1 Conector de chamada da enfermagem
- 2 Abertura para acessórios (capa exibida)
- 3 Abertura do cartão SD
- 4 Entrada da fonte de alimentação CC
- 5 Entrada da fonte de alimentação CA
- 6 Área do filtro



Para conectar o módulo de oximetria:

- A Remova a capa na abertura do acessório na parte de trás do BiPAP A30.
- B Remova a capa do acessório de oximetria.
- C Conecte o acessório de oximetria na abertura para acessórios.
- D Conecte o sensor de oximetria de sua escolha ao módulo de oximetria.

Quando o módulo de oximetria estiver conectado, os valores de  $SpO_2$  e a frequência cardíaca são monitorados na tela principal (ver abaixo).



Configurações iniciais	IPAP = 8 a 10 cmH <sub>2</sub> O, EPAP = 4 cmH <sub>2</sub> O e FR = 10 a 12 RPM
IPAP	Aumente a IPAP se o paciente desejar mais ar, objetivando um volume corrente do paciente de 8 ml/kg de peso ideal
EPAP	<ul style="list-style-type: none"> <li>• sem SAOS: 4 – 5 cmH<sub>2</sub>O</li> <li>• com SAOS: aumente o EPAP para remover eventos de apneia obstrutiva</li> <li>• com PEP intrínseco (DPOC crônico estável): 5 – 6 cmH<sub>2</sub>O</li> </ul>
RPM	Configurado para 2 – 3 RPM abaixo da frequência espontânea do paciente
Tempo de elevação	<p>Pacientes com obstrução preferem um tempo de elevação curto: de 1 a 4 (100 ms a 400 ms)</p> <p>Pacientes com restrição preferem um tempo de elevação longo: de 3 a 6 (300 ms a 600 ms)</p>
Ti	<p>Configure o Ti entre 25% e 33% para pacientes com obstrução</p> <p>Configure o Ti entre 33% e 50% para pacientes com restrição (consulte a tabela oposta)</p>

	SAOS	Doença Pulmonar Obstrutiva Crônica	Outras enfermidades restritivas (DNM etc.)
Vt alvo	8 a 10 ml/kg de peso corporal ideal (consulte a tabela oposta)		
Janela de IPAP (IPAP <sub>mín</sub> e IPAP <sub>máx</sub> )	Possibilita ampla variação de pressão para garantir a pressão certa no momento certo. <ul style="list-style-type: none"> <li>• IPAP<sub>mín</sub> = EPAP</li> <li>• IPAP<sub>máx</sub> = 25 – 30 cmH<sub>2</sub>O</li> </ul>	Possibilita uma janela de pressão mais restrita para combinar conforto e eficácia. <ul style="list-style-type: none"> <li>• IPAP<sub>mín</sub> = IPAP confortável</li> <li>• IPAP<sub>máx</sub> = IPAP<sub>mín</sub> + 5</li> </ul>	Possibilita uma janela de pressão mais restrita para combinar conforto e segurança. <ul style="list-style-type: none"> <li>• IPAP<sub>mín</sub> = IPAP eficiente</li> <li>• IPAP<sub>máx</sub> = IPAP<sub>mín</sub> + 5</li> </ul>
Frequência AVAPS	A configuração da frequência AVAPS depende das necessidades do paciente e da condição clínica: 0,5 cmH <sub>2</sub> O/mín a 3 cmH <sub>2</sub> O/mín para que o volume corrente alvo seja atingido tranquilamente 3 cmH <sub>2</sub> O/mín a 5 cmH <sub>2</sub> O/mín para que o volume corrente alvo seja atingido mais rapidamente		

Verifique a gasometria arterial do paciente (PaCO<sub>2</sub> e PaO<sub>2</sub>) e a saturação de oxigênio (SpO<sub>2</sub>)

**Importante:** O objetivo das orientações é servir unicamente como uma referência. Devem ser usadas apenas em conjunto com as instruções e/ou protocolo estabelecido pelo médico e instituição com qual o dispositivo de apoio está sendo usado. As orientações não devem substituir protocolos médicos estabelecidos.

# da ventilação

## Tabela de conversão para configurar o tempo de inspiração para respiração controlada

Configure a frequência respiratória de back up (RPM)	I/E 1/3, Ti/Ttot 25%	I/E 1/2, Ti/Ttot 33%	I/E 1/1, Ti/Ttot 50%
10	1,5 seg.	2,0 seg.	3,0 seg.
11	1,4 seg.	1,8 seg.	2,7 seg.
12	1,3 seg.	1,7 seg.	2,5 seg.
13	1,2 seg.	1,5 seg.	2,3 seg.
14	1,1 seg.	1,4 seg.	2,1 seg.
15	1,0 seg.	1,3 seg.	2,0 seg.
16	0,9 seg.	1,3 seg.	1,8 seg.
17	0,9 seg.	1,2 seg.	1,7 seg.
18	0,8 seg.	1,1 seg.	1,6 seg.
19	0,8 seg.	1,1 seg.	1,5 seg.
20	0,8 seg.	1,0 seg.	1,5 seg.
21	0,7 seg.	1,0 seg.	1,4 seg.
22	0,7 seg.	0,9 seg.	1,3 seg.
23	0,7 seg.	0,9 seg.	1,3 seg.
24	0,6 seg.	0,8 seg.	1,2 seg.
25	0,6 seg.	0,8 seg.	1,2 seg.

Configure o tempo de inspiração em segundos:  $Ti$  (Segundo) =  $60/\text{Frequência respiratória} \times \% Ti$

## Tabela de conversão para configurar o volume corrente alvo em relação ao peso ideal

Altura	Peso ideal calculado (se IMC = 23)	Vte alvo se 8 ml/kg	Vte alvo se 10 ml/kg
1,50 m	52,0 kg	410 ml	520 ml
1,55 m	55,0 kg	440 ml	550 ml
1,60 m	59,0 kg	470 ml	590 ml
1,65 m	62,5 kg	500 ml	620 ml
1,70 m	66,5 kg	530 ml	660 ml
1,75 m	70,5 kg	560 ml	700 ml
1,80 m	74,5 kg	600 ml	740 ml
1,85 m	78,5 kg	630 ml	780 ml
1,90 m	83,0 kg	660 ml	830 ml

Calculado com um Índice de Massa Corporal de 23 kg/m<sup>2</sup> (IMC = peso/altura<sup>2</sup>)

**A Philips Healthcare é parte integrante da Royal Philips**

Para falar conosco

[www.philips.com/healthcare](http://www.philips.com/healthcare)  
[healthcare@philips.com](mailto:healthcare@philips.com)

Ásia  
+49 7031 463 2254

Europa, Oriente Médio e África  
+49 7031 463 2254

América do Norte  
+1 425 487 7000  
800 285 5585 (toll free, US only)

Philips Respironics  
1010 Murry Ridge Lane  
Murrysville, PA 15668 EUA

Atendimento ao Cliente Estados Unidos  
+1 724 387 4000

Philips Respironics América Latina  
0800 701 7789

[www.philips.com/respironics](http://www.philips.com/respironics)  
[www.philips.com.br/respironics](http://www.philips.com.br/respironics)

BiPAP A30 é uma marca registrada da Philips.

Visite [www.philips.com.br/respironics](http://www.philips.com.br/respironics)



© 2013 Koninklijke Philips N.V.  
Todos os direitos reservados.

A Philips Healthcare reserva-se o direito de realizar alterações em especificações ou de interromper a fabricação de produtos a qualquer momento, sem necessidade de avisos prévios ou outras obrigações, não sendo responsável por consequências resultantes do uso desta publicação.

AE 9/11/13 MCI 4104709